

Presse
Regionale

france
bleu

LH2

Municipales 2014
Sondage national
auprès des Français



Municipales 2014

Volet 2. Attentes et perspectives au niveau local

*Sondage national auprès des Français, avec focus
régionaux*

Résultats nationaux – 20 mars 2014

CONTACTS LH2
DEPARTEMENT OPINION INSTITUTIONNEL

Adélaïde ZULFIKARPASIC

Directrice

Tél : 01 71 16 90 96

Mail : adelaide.zulfikarpasic@lh2.fr

Erwan LESTROHAN

Directeur d'études

Tél : 01 71 16 90 93

Mail : erwan.lestrohan@lh2.fr

Guillaume INIGO

Chargé d'études

Tél : 01 71 16 90 91

Mail : guillaume.inigo@lh2.fr



 **Fiche méthodologique**

Fiche technique du sondage

- Sondage réalisé pour :



- Dates de réalisation : Du lundi 24 février au lundi 3 mars 2014
- Echantillon : 5111 personnes, constituant un échantillon national représentatif de la population française âgée de 18 ans et plus.
- Mode de recueil : Internet

Echantillon constitué selon la méthode des quotas appliquée aux variables suivantes : sexe, âge, profession du chef de famille, région* et catégorie d'agglomération.

Nous rappelons que toute diffusion des résultats de cette enquête doit être accompagnée d'éléments techniques tels que : la méthode d'enquête, les dates de réalisation, le nom de l'institut, la taille d'échantillon.

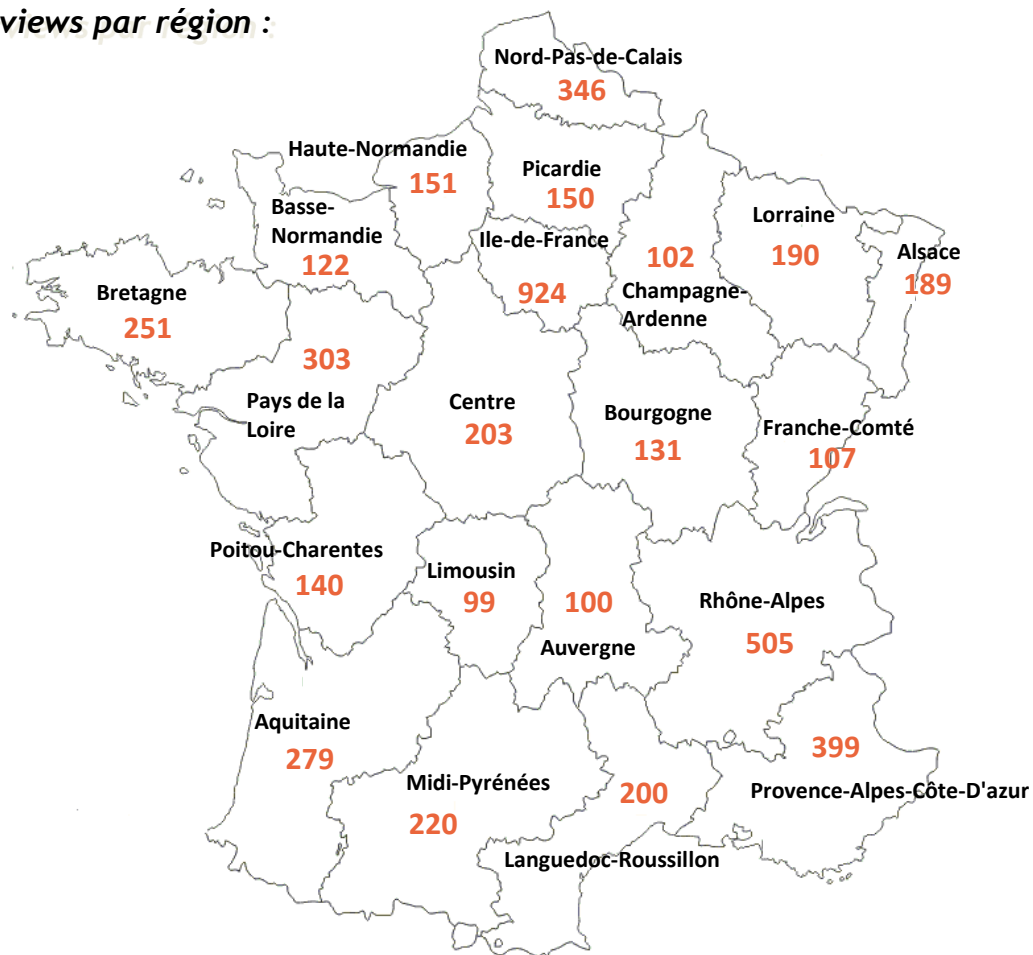
Les données émanant de sous-catégories de population connaissent les marges d'erreur inhérentes aux résultats d'enquêtes quantitatives qui peuvent varier entre 0,4 et 1,4 points pour un échantillon de 5000 personnes.

(*) Chaque région figure dans l'échantillon à son poids réel par rapport à la structure de la population française. Nous avons toutefois raisonné l'échantillon au moment de l'interrogation afin que chaque région ait un minimum de 100 interviews. Cette technique consiste à surpondérer les régions les moins importantes en termes de population afin d'assurer un nombre d'interviews suffisant d'un point de vue statistique. Elles sont ensuite ramenées à leur poids réel lors du traitement statistique des données. Cette technique garantit la fiabilité d'une lecture à la fois d'ensemble et détaillée, par région.



Fiche technique du sondage

■ *Nombre d'interviews par région :*





> Principaux enseignements



Investiguer les enjeux des élections municipales 2014

- A l'approche des élections municipales, l'institut LH2, en partenariat avec la Presse Régionale et France Bleu, a souhaité faire le point sur l'opinion des Français dans la perspective de cette échéance. Contrairement à de nombreuses enquêtes préélectorales, l'objectif de ce sondage n'est pas de mesurer le rapport de force politique au niveau national ni de réaliser des intentions de vote locales mais d'embrasser de façon plus globale les enjeux de cette élection.

Quel bilan les Français tirent-ils de la mandature écoulée ? Quels seront les ressorts de leur vote les 23 et 30 mars prochains ? Quelles attentes expriment-ils à l'égard des futures équipes municipales et de leur futur maire ? Sont-ils optimistes à l'égard de l'avenir de leurs communes ? Il s'agit véritablement de prendre le pouls de la France sur les sujets locaux à l'approche du scrutin.

- Autre spécificité de notre enquête : celle-ci a été réalisée auprès d'un échantillon conséquent de plus de 5000 Français. Une telle taille d'échantillon permet, au-delà des résultats nationaux, de révéler des tendances locales, région par région.
- Les résultats de ce sondage font l'objet de trois publications distinctes. La synthèse qui suit analyse les résultats du deuxième volet qui porte sur **les attentes et perspectives au niveau local.**



**Municipales 2014
Sondage national
auprès des Français**





La position des Français à l'égard de projets politiques locaux en cours de réflexion

- **80%** des Français se déclarent favorables à l'application stricte du non-cumul des mandats pour les élus locaux, dont **50%** « très favorables ». **91%** des sympathisants socialistes soutiennent cette mesure contre **77%** des sympathisants UMP.
- Plus des deux tiers des Français (**68%**) se déclarent par ailleurs favorables à la réduction des échelons locaux dont **28%** « très favorables ». Ce score passe de **46%** chez les moins de 25 ans (qui sont **27%** à ne pas se prononcer sur cet item) à **83%** chez les 65 ans et plus. Il est également significativement supérieur à la moyenne chez les habitants des Pays-de-la-Loire (**73%**) et les Franciliens (**71%**).
- En revanche, près des deux tiers des sondés sont opposés à l'ouverture du droit de vote aux étrangers non communautaires pour les élections locales (**64%**) : **19%** des Français y sont « plutôt défavorables » tandis que **45%** y sont même « très défavorables ». Le clivage sur cet item est avant tout politique : si **59%** des sympathisants de la gauche y sont favorables, ce n'est le cas que de **10%** des sympathisants de la droite (**6%** seulement des sympathisants du Front national).
- Toujours sur le sujet de la vie politique locale, nous avons par ailleurs soumis à notre échantillon un certain nombre de projets susceptibles d'être mis en œuvre pour rénover la vie politique française. **81%** des Français jugent que la mise en place du plafonnement des revenus des élus locaux est importante dans ce cadre, dont **43%** « très importante ». Une proportion quasi-similaire estime que la mise en place de la transparence des revenus des élus locaux est importante (**78%** dont **44%** « très importante »). A l'inverse, **24%** seulement estiment qu'il est important de réserver un certain nombre de place à des personnes issues de l'immigration au sein des listes de candidat aux élections locales. La question ne portait pas sur l'approbation de cette mesure : pour autant, on peut établir un lien entre les **68%** de Français qui jugent que sa mise en place n'est pas importante pour rénover la vie politique française et les **64%** qui sont opposés au droit de vote des étrangers. On retrouve sur cet item une ligne de clivage politique : si **43%** des sympathisants de la gauche jugent ce projet important pour rénover la vie politique française, **11%** seulement des sympathisants de la droite sont de cet avis.

Les attentes des Français pour la prochaine mandature

- **Près des deux tiers des Français se déclarent optimistes pour l'avenir de leur commune (65%).** C'est dans l'Ouest de la France que l'optimisme est le plus marqué : Bretagne (70%), Pays-de-la-Loire (70%), Midi-Pyrénées (72%) mais surtout Aquitaine (75%). Les habitants des communes rurales sont également plus optimistes que la moyenne (70%) tout comme les cadres (70%). A l'inverse, les catégories socioprofessionnelles dites inférieures (63%) tout comme les habitants de communes de 20.000 à 100.000 habitants (61%) le sont un peu moins. Cet optimisme est toutefois modéré puisque 6% des Français seulement sont « très optimistes ».
- **Les attentes des Français sont d'ailleurs nombreuses. Lorsqu'on les interroge sur les thématiques qui devront faire partie des priorités de leur futur maire pour son mandat à venir, c'est le développement économique local qui émerge comme leur principale attente, cité par 57% d'entre eux.** Ce résultat fait écho au contexte de crise économique et sociale dans lequel la question de l'emploi, en particulier, s'affirme comme une préoccupation majeure des Français. Ce qui constitue une attente forte à l'égard de l'action du gouvernement apparaît également une attente au niveau local. Elle est particulièrement marquée dans le Limousin (73%) ainsi qu'en Languedoc-Roussillon (63%), en Bretagne (62%) et en région Pays de la Loire (62%).
- **Au second rang des attentes des Français, on trouve une thématique plus « locale » : près d'un Français sur deux cite la sécurité locale (49%).** Cette attente est plus marquée en Ile-de-France (57%) où elle devance le développement économique, en PACA (56%) ainsi qu'en Languedoc-Roussillon (56% également). Elle est au contraire en retrait en Aquitaine (37%) et en Basse-Normandie (36%). Si 39% « seulement » des sympathisants de la gauche citent cette thématique, c'est le cas de 60% des sympathisants de la droite. La sécurité devance l'environnement local (cité par 43% des Français ; 62% des sympathisants d'Europe-Ecologie-Les Verts dont c'est l'attente principale) ainsi que les conditions de circulation (36%), important motif d'insatisfaction à l'égard de l'action locale. Les transports en communs constituent une attente pour 32% des Français et notamment les Franciliens (45%). Les sports et les loisirs ferment la marche avec 22% des citations.



Principaux enseignements

- Pour relever ces défis, le maire idéal devra se montrer compétent (pour 53% des Français) mais aussi à l'écoute de ses habitants (53% dont 65% des habitants de Haute-Normandie et 63% des habitants de Basse-Normandie). Les Français attendent également de leur maire qu'il soit honnête (49%) et fidèle à ses engagements (45%). Il devra se montrer transparent pour 22% d'entre eux et dynamique pour 19%. Les caractéristiques humaines comptent moins que les faits : 9% seulement des Français souhaitent que leur maire soit proche d'eux et 5% qu'il soit sympathique. On note quelques nuances d'ordre politique sur cette question. Ainsi, les sympathisants de l'UMP (61%), du MoDem (62%) et de l'UDI (60%) sont plus sensibles encore que la moyenne à la notion de compétence de leur maire. L'honnêteté est citée par 58% des sympathisants du MoDem soit 9 points de plus que la moyenne.

Au-delà des enjeux purement politiques pour ne pas dire partisans, les élections municipales revêtent donc aux yeux des Français une importance particulière. Après l'élection présidentielle, c'est le scrutin qui enregistre traditionnellement la meilleure participation (bien que bien en-deçà des taux enregistrés pour la présidentielle). Les attentes des Français en termes d'action publique sont fortes, leurs exigences à l'égard de leurs élus tout autant. Il serait intéressant de dresser un premier bilan, au regard de ces résultats, un an plus tard.



La position des Français à l'égard de projets en cours de réflexion



Les Français opposés au droit de vote des étrangers non communautaires aux élections locales

Q6. Pour chacun des projets suivants, dites-nous si vous y êtes très favorable, plutôt favorable, plutôt défavorable ou très défavorable.

Base : à tous

■ Très favorable ■ Plutôt favorable ■ Plutôt défavorable ■ Très défavorable ■ Ne se prononce pas

Sous-total
FAVORABLE

Sous-total
DEFAVORABLE

L'application stricte du non-cumul des mandats pour les élus locaux

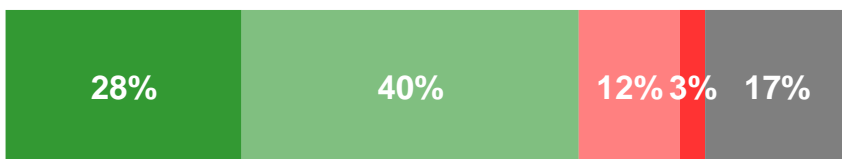
80%



14%

La réduction des échelons locaux

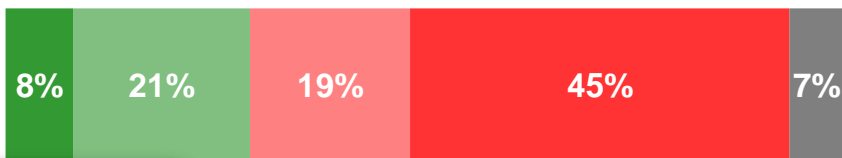
68%



15%

L'ouverture du droit de vote aux étrangers non communautaires pour les élections locales

29%



64%

Détails - % Favorables
 Sympathisants de la gauche : 59%
 18-24 ans : 34% - Cadres : 34% - Ile de France : 34%
 Sympathisants de la droite : 10%



Les Français favorables au plafonnement et à la transparence des revenus des élus locaux

Q7. Pour chacun des projets suivants, dites-nous si selon vous sa mise en place serait très importante, plutôt importante, peu importante ou pas importante du tout pour rénover la vie politique française.

Base : à tous

■ Très importante ■ Plutôt importante ■ Peu importante ■ Pas importante du tout ■ Ne se prononce pas

Sous-total
IMPORTANTE

Sous-total PAS
IMPORTANTE

Le plafonnement des revenus des élus locaux

81%



14%

La transparence des revenus des élus locaux

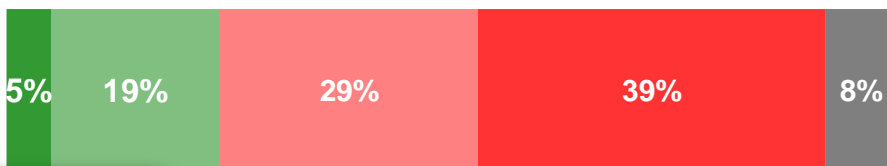
78%



18%

Réserver un certain nombre de places à des personnes issues de l'immigration au sein des listes de candidats aux élections locales

24%



68%

Détails - % Important

Sympathisants de la gauche : 43%

Sympathisants de la droite : 11%



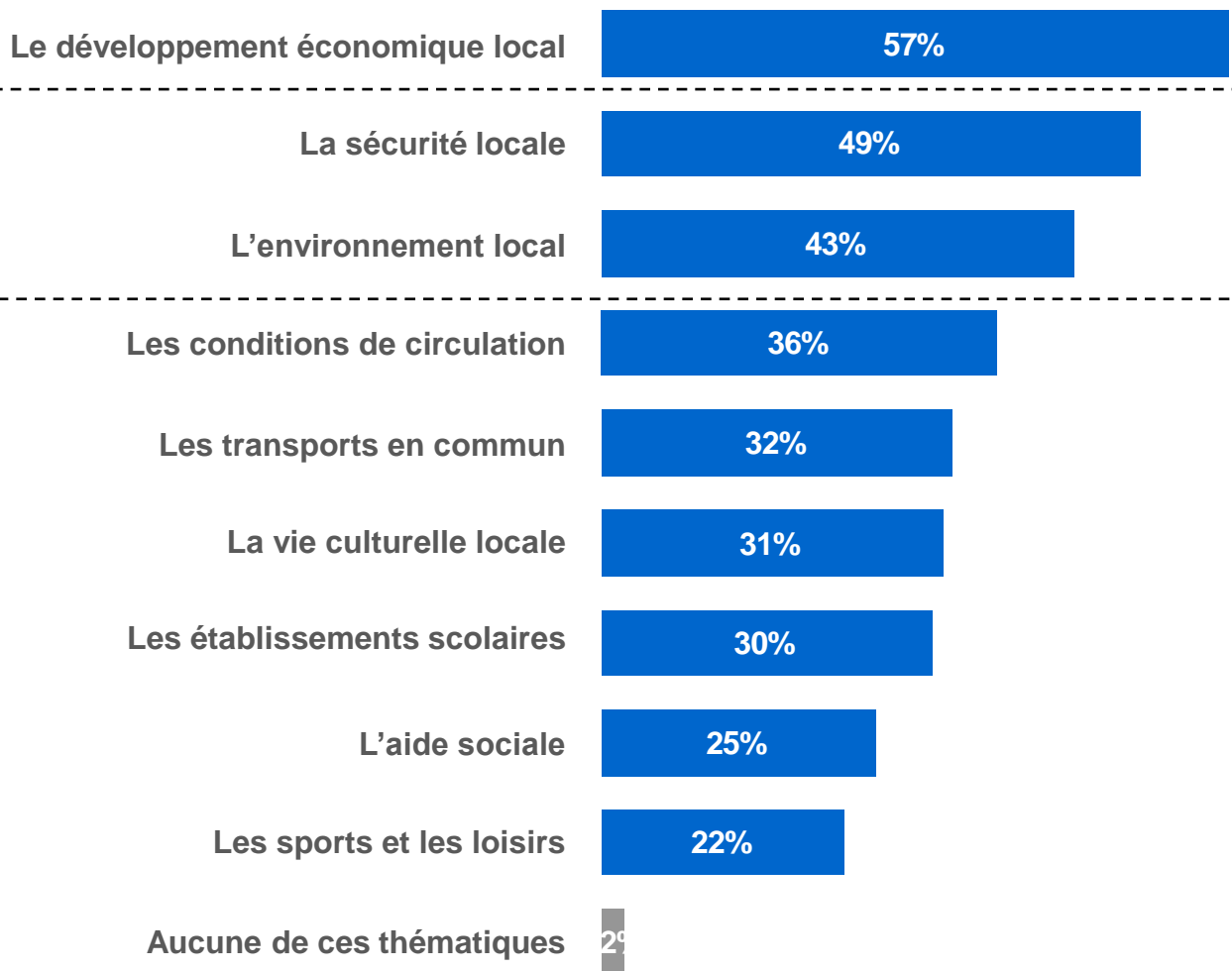
Les attentes des Français pour la prochaine mandature



L'économie, en tête des attentes des Français pour la prochaine mandature

Q8. Parmi les thématiques suivantes, lesquelles devront, selon vous, faire partie des priorités de votre futur maire pour son mandat à venir ? Plusieurs réponses possibles

Base : à tous

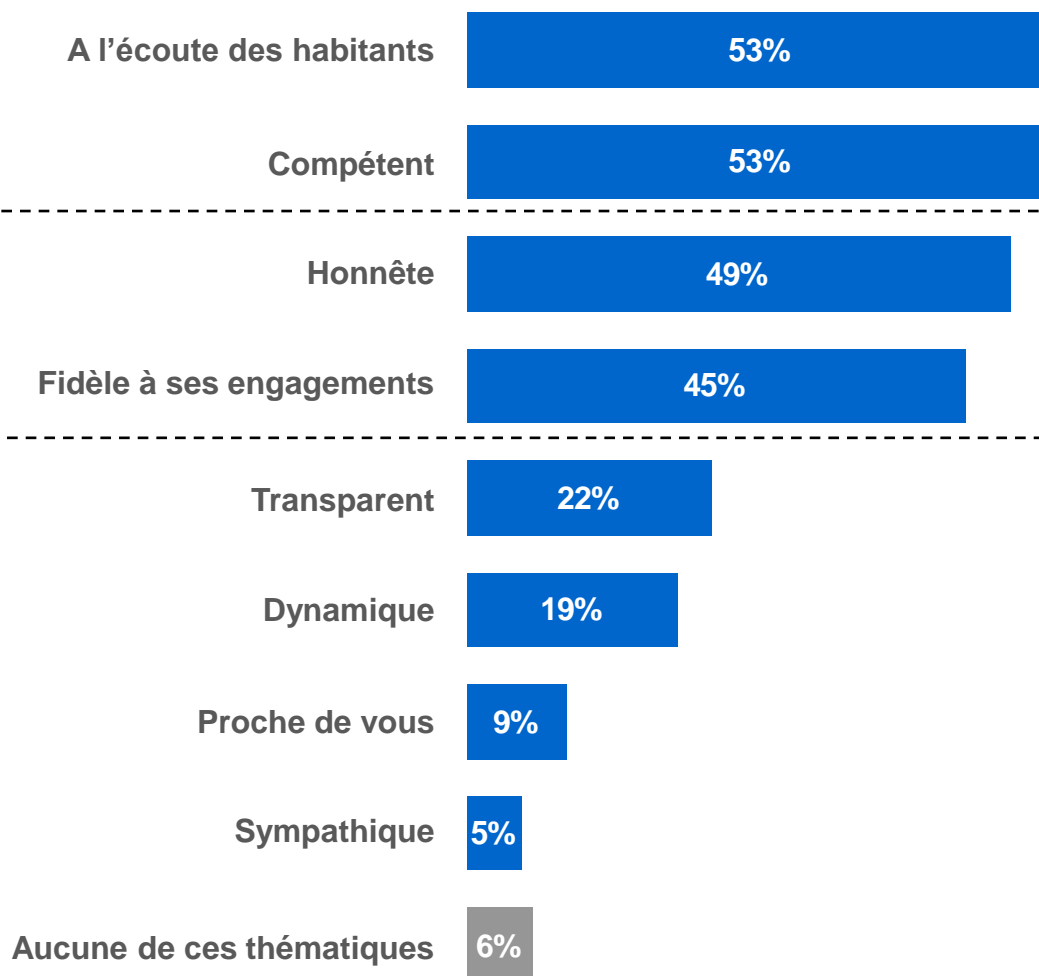




Le profil du maire idéal : compétent et à l'écoute de ses administrés

Q9. Et concernant votre maire, diriez-vous qu'il devra en priorité être un maire... 3 réponses possibles

Base : à tous



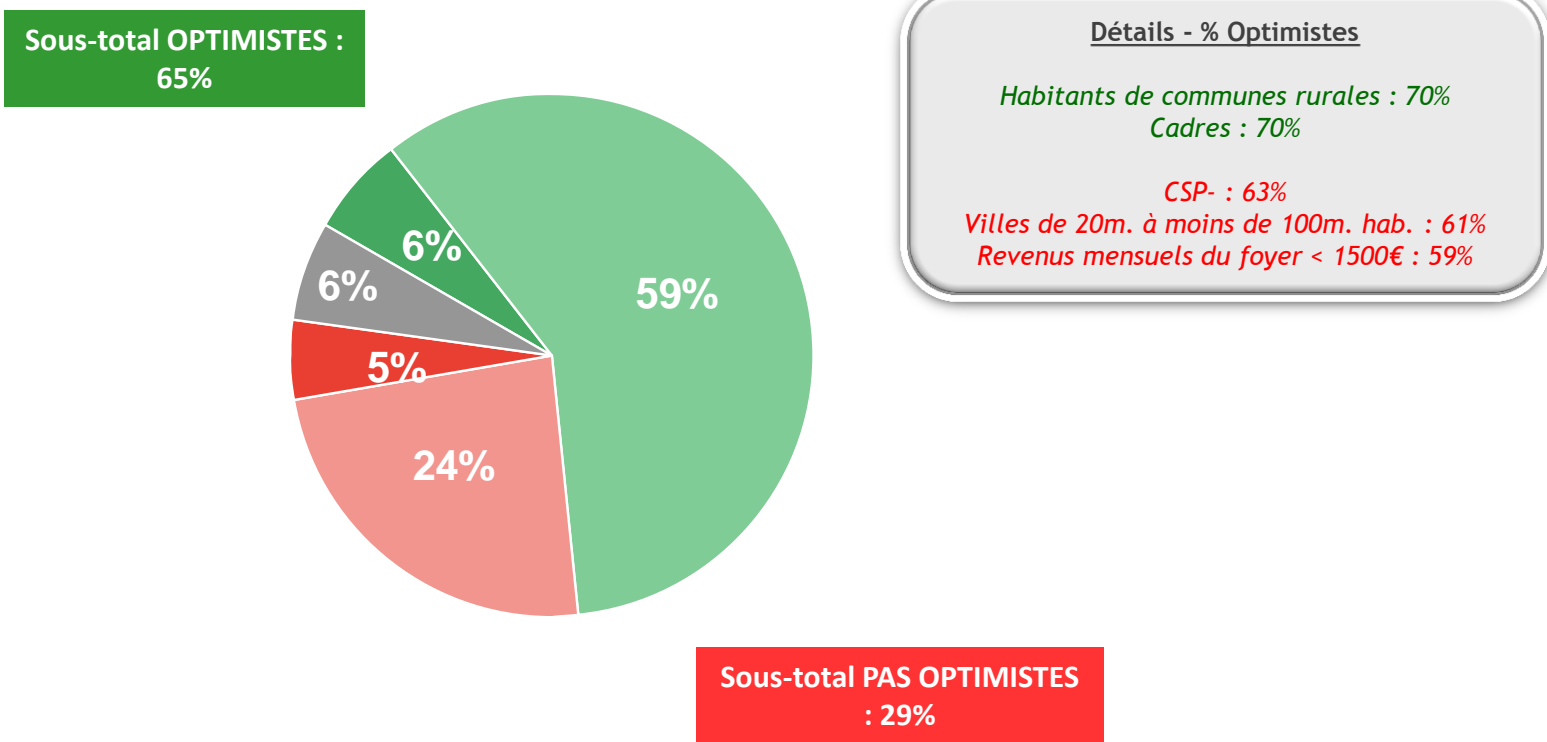


Les Français relativement optimistes pour l'avenir de leur commune

Q10. Êtes-vous très, assez, peu ou pas du tout optimiste pour l'avenir de votre commune ?

Base : à tous

■ Très optimiste ■ Assez optimiste ■ Peu optimiste ■ Pas du tout optimiste ■ Ne se prononce pas





Degré d'optimisme pour l'avenir de sa commune : détail par région

Q10. Êtes-vous très, assez, peu ou pas du tout optimiste pour l'avenir de votre commune ?

Base : à tous

